

Лучшая защита от клещей – это соблюдение техники безопасности:

-Подбирая места отдыха, хорошо осмотрите его;

-Не рекомендуется без особой надобности залезать в непроходимые чащи низкорослого кустарника.

-В лесу, не срывайте ветки, этим действием, вы стряхиваете на себя клещей.

-Спортивные трико, штаны должны быть заправлены в носки.

-Обязательно наличие головного убора.

-Длинные волосы желательно спрятать под головной убор.

-Проводить само и взаимоосмотр вы обезопасите себя и своих близких от контакта с клещами;

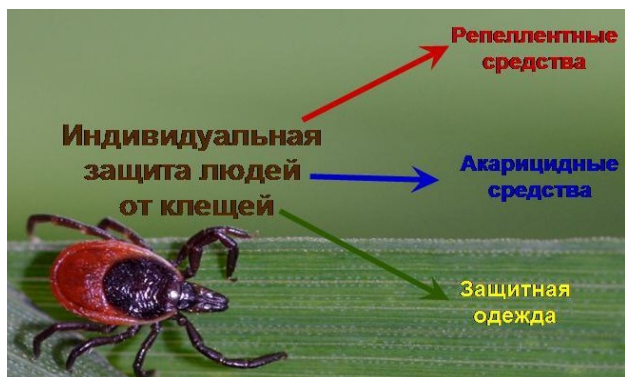
-Следует знать, что клещей в дом можно занести с одеждой, цветами, ветками;

-По возвращении домой необходимо сменить одежду и осмотреть вещи;

-Обязательно расчесать волосы мелкой расческой.

-Следует знать, что клещей в дом можно занести с одеждой, цветами, ветками;

-клещи могут быть занесены в помещения и частные подворья собаками и



Если вас укусил клещ:

-Его нельзя срывать с места укуса, т.к. в месте укуса может остаться хоботок и произойдет нагноение.

-Клеща необходимо снимать в медицинских перчатках, захватив его большим и указательным пальцем как можно ближе к коже, или следует обратиться в поликлинику, травмпункт по месту жительства для снятия и дальнейшего наблюдения.

-Ранку после удаления клеща следует обработать йодом.

-Необходимо проводить термометрию в течении 5 дней в случае повышения температуры немедленно обращайтесь к врачу.

-Клеща помещают в небольшую ёмкость и доставляют в ближайший филиал ФГУЗ "Центр гигиены и эпидемиологии

-С целью защиты от нападения клещей необходимо применять специальные репелленты, отпугивающие клещей.

СОСТАВИТЕЛЬ:
Т.А. СЕРГЕЕВА,
ВЕДУЩИЙ БИБЛИОГРАФ
МЕТОДИКО-
БИБЛИОГРАФИЧЕСКОГО ОТДЕЛА

МБУК «ЦЕНТРАЛЬНАЯ БИБЛИОТЕКА
ЯКОВЛЕВСКОГО РАЙОНА»

Методико-библиографический отдел

ПАМЯТКА

ОСТОРОЖНО КЛЕЩИ!



СТРОИТЕЛЬ, 2016

В последнее время отмечается крайне неблагоприятная эпидемическая обстановка по природно-очаговым инфекциям. Переносчиками возбудителей природно-очаговых инфекций являются клещи.



Активны клещи с самой ранней весны до первых неустойчивых заморозков, менее активны в жаркий период лета. Возбудителя заболеваний клещи получают от грызунов, диких животных и птиц кровью которых они питаются.

Выезжая отдыхать в загородную зону необходимо помнить, что среди кустарников, деревьев и сухостоя, прошлогодних листьев обитают кровососущие членистоногие - клещи. Попадая на животное или человека, клещи довольно долго, иногда часами ищут место присасывания. Сам укус их безболезнен.

Заболевания клещевым энцефалитом и клещевым боррелиозом легче предупредить, чем лечить!

К заражению клещевым энцефалитом и клещевым боррелиозом восприимчивы все люди независимо от возраста и пола. Наибольшему риску подвержены лица, деятельность которых связана с пребыванием в лесу. Укусы клещами граждан, в основном, происходят в лесах, лесопарках, садоводческих участках, кладбищах...

Как можно заразиться?

- Возбудитель болезни передается человеку в первые минуты присасывания зараженного вирусом клеща вместе с обезболивающей слюной;
- Заражение может произойти при втирании в кожу вируса при раздавливании клеща или расчесывании места укуса;
- При употреблении в пищу сырого молока коз (чаще всего), овец, коров, у которых в период нападения клещей вирус может находиться в молоке. Следует подчеркнуть, что заразным является не только сырое молоко, но и продукты, приготовленные из него (творог, сметана и т.д.). Зарегистрированы случаи заражения людей вирусом клещевого энцефалита при употреблении сырого козьего молока.
- Клещи не нападают с деревьев или высоких кустов, но ползут снизу вверх. Именно в травянистой среде клещи имеют лучшую защиту от солнечных лучей и подстерегают свою добычу. Иногда люди могут пострадать от клещей, занесенных в дом с цветами, ветками, на одежде, при заносе клещей животными (кошками, собаками).